

УДК687.01:687.152

Приходько-Кононенко І.О., асп., Колосніченко О.В., к.т.н., доц.,

Остапенко Н.В., к.т.н., доц., Колосніченко М.В., д.т.н., проф.

Київський національний університет технологій та дизайну, Україна

АНАЛІЗ КОМПОЗИЦІЙНО-КОНСТРУКТИВНОГО УСТРОЮ ОДЯГУ ДЛЯ ПРОВІДНИКІВ ЗАЛІЗНИЧНОГО ТРАНСПОРТУ УКРАЇНИ

Анотація: в статті надано характеристику існуючого форменого одягу для працівників залізничного транспорту України. На основі теоретичних досліджень систематизовано за композиційно-конструктивними ознаками різновиди комплектів форменого чоловічого та жіночого одягу для провідників залізничного транспорту. Виявлено недостатній рівень якості ергономічних, естетичних та показників надійності, сформульовано завдання щодо розробки асортиментних рядів комплектів з покращеними показниками якості

Ключові слова: ергономічна система «людина – формений одяг – виробниче середовище», формений одяг, працівники залізничного транспорту України.

Постановка проблеми.

В даний час працівники АТ «Укрзалізниця» забезпечуються форменим одягом, передбаченим наказом Кабінету Міністрів України «Про знаки розрізнення і Формений одяг працівників Залізничного транспорту» від 11.12.1996 року № 1508 (із змінами, внесеними згідно з постанови КМ № 1251 (1251-2004-п) від 22.09.2004р. N 1697 (1697-2004-п) від 16.12.2004 р.

Цілком природно, що існуючий формений одяг для працівників залізничного транспорту України за такий проміжок часу в умовах зростання технічного прогресу морально застарів.

Не можна залишати поза увагою використання застарілих технологій проектування та нормативних документів, якими користувались ще в радянські

часи при виготовленні означеного форменого одягу.

Крім того, одяг не в повній мірі відповідає висунутим до нього вимогам, не завжди забезпечує реалізацію специфічних потреб виробничого середовища, має незадовільний рівень якості при використанні виробів протягом терміну експлуатації. Заставою якості форменого одягу є використання сучасних високотехнологічних тканин, які володіють необхідними характеристиками з урахуванням специфіки конкретної професії.

Аналіз останніх досліджень та публікацій.

В умовах зростання технічного прогресу, завдяки використанню високотехнологічних розробок і зростаючим суспільним вимогам виникає потреба впровадження сучасних методів дизайн-проекування при розробці сучасного форменого одягу.

Науково-теоретичним підґрунтям стали наукові праці та окремі дослідження фахівців щодо створення форменого одягу – Колосніченко М.В., Малинської А.М.[2 – 5]

Формулювання цілей статті.

Першочерговим завданням є проведення аналітичних досліджень щодо сучасного стану процесу проектування форменого одягу, асортиментних рядів існуючих різновидів форменого одягу, умов експлуатації з метою виявлення недоліків та переваг, рівня якості тощо. На основі теоретичних досліджень потрібно систематизувати існуючі різновиди форменого чоловічого та жіночого одягу та їх комплектів для провідників залізничного транспорту України за композиційно-конструктивними ознаками

Основна частина.

В умовах постійного росту рівня якості надання послуг компанія АТ «Укрзалізниця» піклується про формування іміджу, складовою якого є формений одяг – важливий елемент єдиного стилю, окремих працівників і компанії в цілому. Особливої уваги за цих обставин приділено ергономічно-естетичному аспектові якості форменого одягу, який покликаний створити позитивне враження в очах споживачів послуг АТ «Укрзалізниця».

При розробці асортиментного ряду художньо-виразних комплектів в ергономічній системі «людина – формений одяг – виробниче середовище» необхідно враховувати змінні параметри оточуючого середовища, характер діяльності провідників, особливості конструктивно-технологічних рішень та конструктивно-декоративних елементів характеристики існуючих текстильних матеріалів з метою формування раціональних пакетів одягу при впливі комплексу факторів.

Провідниками залізничного транспорту для яких згідно службових обов'язків передбачено обов'язкове носіння форменого одягу.

Вивчення та аналіз сучасних існуючих різновидів асортименту вітчизняних та закордонних аналогів форменого одягу для провідників залізничного транспорту, виробничої діяльності, характерних травмувань і профзахворювань провідників, методів роботи та виробничо-кліматичних умов, небезпечних та шкідливих чинників, які впливають безпосередньо на працівника та його одяг є визначальним фактором у розробці вимог до вищезначеного одягу.

Проведений аналіз сучасних джерел [1] і видового асортименту форменого одягу для працівників АТ «Укрзалізниця» підрозділу провідників пасажирських потягів дозволив встановити, що асортимент форменого одягу для провідників АТ «Укрзалізниця» достатньо великий. і складається з пальт, плащів, піджаків, курток, жакетів, сорочок, спідниць, штанів тощо. В залежності від умов експлуатації використання виробів є можливим як окремо, так і в комплекті. Найбільш розповсюдженим є комплекти, складовими якого є піджак, сорочка, штани (чоловічий асортимент, рис. 1) та жакет, блузка, спідниця (жіночий асортимент, рис. 2).

За результатами аналітичних досліджень серед усього різноманіття існуючого одягу за різними ознаками нами обрано для подальших досліджень формений чоловічий та жіночий одяг для провідників, а саме всесезонний, плечовий та поясний, одно - та багат шаровий класичного стилю.

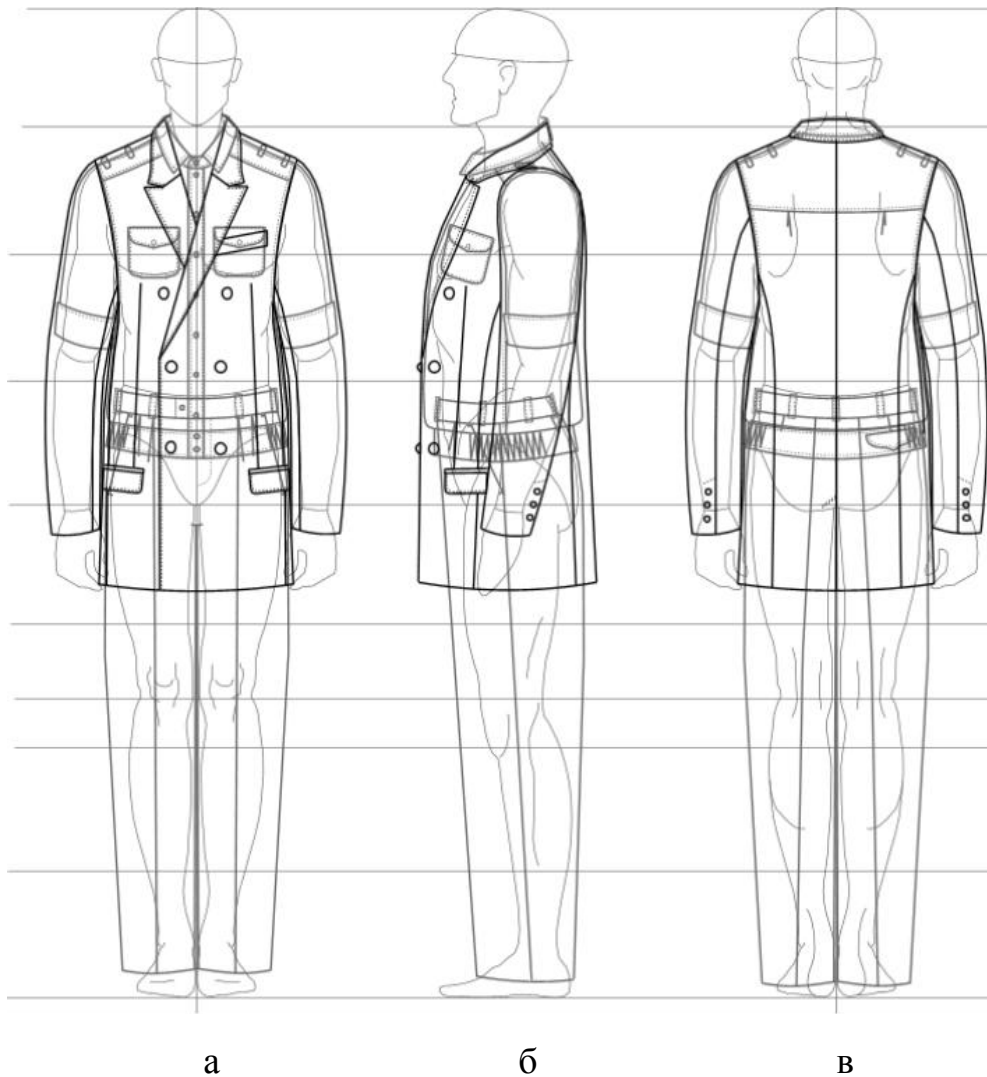


Рис. 1. Зовнішній вигляд існуючого чоловічого комплекту форменого одягу для провідника АТ «Укрзалізниця» (піджак, сорочка, штани):

а – вид спереду, б – вид збоку, в – вид ззаду

Надаємо художньо-технічний опис виробів чоловічого комплекту форменого одягу .

Піджак чоловічий демісезонний для середньої та старшої вікової групи, з костюмної тканини, на підкладці. Піджак напівприлеглого силуету, довжиною нижче лінії стегон на 20 см. Покрій вшивний. По пілочках талієві виточки, дві проріznі кишені з двома обшивками та клапаном. Піджак з відрізним бочком. Спинка з рельєфами від лінії пройми, з середнім швом, в якому оброблена шлиця. Рукав вшивний, двошовний, довгий, зі шлицею на три гудзика та три обметані петлі. Комір стояче-відкладний з пришивним стоячком, з лацканами.

Застібка двобортна на три гудзика і дві обметані петлі, та симетрично розташованих три декоративних гудзика. По лінії борту, лацканам, коміру, клапану кишені прокладена оздоблювальна строчка.

Сорочка чоловіча для середньої та старшої вікової групи з бавовняної тканини. Сорочка прямого силуету, довжиною вище лінії стегон на 15 см. Покрій вшивний. По переду дві нагрудні накладні кишені з клапаном на один гудзик та обметану петлю. По спинці горизонтальна кокетка, що переходить на перед. По лінії пришивання кокетки закладені дві односторонні складки в області лопаток. По лінії плеча по два пришивні хомутика для пагонів. Рукав вшивний, короткий, одношовний з пришивною манжетою. Застібка по переду на пришивній планці на десять гудзиків та десять обметаних петель. По низу сорочки пришивна планка, по бокам якої вставлена еластична тасьма. Комір стояче-відкладний з пришивним стояком. По коміру, по лінії пришивання кокетки, по планці, манжетам та нижній планці, кишені прокладена оздоблювальна строчка.

Штани чоловічі для середньої та старшої вікової групи, з костюмної тканини, з підкладкою по переду нижче лінії коліна на 15 см. Штани класичні, прямого силуету. На передніх половинках по лінії талії закладені по дві односторонні складки, бокові кишені та застібка на тасьму-блискавку і один гачок з петлею в середньому шві. На задніх половинках талієві виточки, одна кишеня з однією обшивкою та клапаном на гудзик і обметану петлею оброблена на правій половинці штанів. Верх штанів оброблений пришивним поясом з сімома хомутиками. Низ штанів гладкий, підігнутий та оброблений тасьмою. По краю клапана кишені та застібки прокладена оздоблювальна строчка.

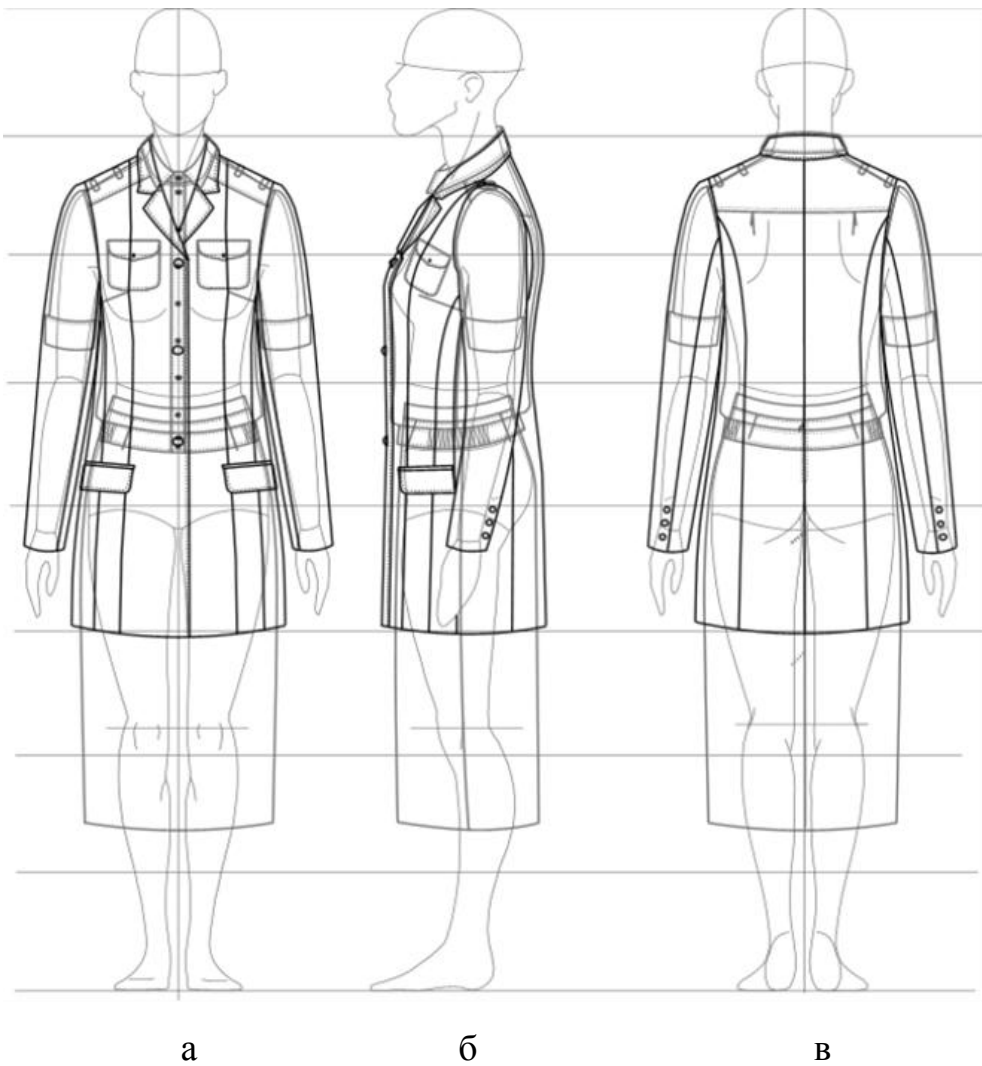


Рис. 2. Зовнішній вигляд існуючого жіночого комплекту форменого одягу для провідника АТ «Укрзалізниця» (жакет, блузка, спідниця): а – вид спереду, б – вид збоку, в – вид ззаду

Надаємо художньо-технічний опис виробів жіночого комплекту форменого одягу .

Жакет жіночий демісезонний для середньої та старшої вікової групи, з костюмної тканини, на підкладці. Жакет напівприлеглого силуету, довжиною нижче лінії стегон на 20 см. Покрій вшивний. По пілочках рельєфи з плечової лінії та лінії пройми, дві кишені з двома обшивками та клапаном. Спинка з рельєфами від лінії пройми, з середнім швом, в якому оброблена шлиця. Рукав вшивний, двошовний, довгий, зі шлицею на три гудзика та три обметані петлі. Комір стояче-відкладний з пришивним стояком, з лацканами. Застібка однобортна на три гудзика та три обметані петлі. По лінії борту, лацканам,

коміру, клапану кишені прокладена оздоблювальна строчка.

Блузка прямого силуету, довжиною вище лінії стегон на 15 см. Покрій вшивний. По переду нагрудна виточка з бокової лінії, дві нагрудні накладні кишені з клапаном на один гудзик та обметану петлю. По спинці горизонтальна кокетка, що переходить на перед. По лінії пришивання кокетки закладені дві односторонні складки в області лопаток. По лінії плеча по два пришивні хомутика для пагонів. Рукав вшивний, короткий, одношовний з пришивною манжетою. Застібка по переду на пришивній планці на десять гудзиків та десять обметаних петель. По низу блузки пришивна планка, по бокам якої вставлена еластична тасьма. Комір стояче-відкладний з пришивним стоячком. По коміру, по лінії пришивання кокетки, по планці, манжетам та нижній планці, кишені прокладена оздоблювальна строчка.

Спідниця жіноча для середньої та старшої вікової групи, з костюмної тканини, на підкладці. Спідниця класична, прямого силуету. По передньому та задньому полотнищах по дві талієві виточки. На задньому полотнищі середній шов, в якому оброблена шлиця та застібка на тасьму-блискавку, один гачок та одну петлю. Верх спідниці оброблений пришивним поясом. Низ спідниці гладкий, підігнутий з обметаним зрізом. По лінії пришивання поясу та застібки прокладена оздоблювальна строчка.

Дослідження асортиментного ряду існуючих комплектів форменого жіночого (рис.3) та чоловічого (рис.4) одягу дозволили виявити їх конструктивні особливості за різними морфологічними ознаками: кольорове рішення комплектів, ступінь об'ємності, силует, довжина виробів, покрій рукава, коміра, особливості членувань пілочок та спинки, оформлення застібок, кишень тощо.

При всій різноманітності конструктивно-технологічних рішень проаналізованих комплектів форменого одягу їх об'єднує кольорове рішення комплектів, помірна об'ємно-силуетна форма, довжина виробів, покрій рукава, вид застібки, оформлення кишень тощо.

Аналіз існуючого форменого одягу для провідників АТ «Укрзалізниця»,

дозволив встановити, що асортимент комплектів жіночого та чоловічого одягу мають ряд недосконалостей щодо параметрів формоутворення та естетичного вигляду, а саме: низьку стійкість до стирання, до утворення затижнень, незадовільну міцність швів, значну зміну лінійних розмірів після мокрих обробок, низьку ступінь стійкості фарбування до фізико - хімічних впливів (світла, прання, хімічних чищень, прасування, сухого та мокрого тертя), недостатню кількість кишень в одязі, недосконале розподілення повздовжніх розрізів (шлиці по низу рукавів, виробів), низьку якість обробки нижньої пришивної планки в сорочці/блузці, незадовільні тактильні властивості тощо.

Виготовленню та впровадженню стильового асортиментного ряду функціонально доцільних комплектів форменого одягу для працівників АТ «Укрзалізниця» підрозділу провідників пасажирських потягів та їх виробів передусе дослідження закономірностей побудови і гармонізації складових ергономічної системи «людина – формений одяг – виробниче середовище» з позиції структурно-композиційної цілісності та художньо-інформативної виразності з урахуванням антропометричних, психофізіологічних, фізичних та гігієнічних характеристик тощо.

Функціонально-ергономічне обґрунтування проектних рішень має домінуюче значення в забезпеченні відповідності форменого одягу працівнику з урахуванням умов експлуатації. Оновлення залізничного парку потягами нового зразка обумовило зміну внутрішнього облаштування пасажирських вагонів та ергономічного аспекту виробничої діяльності провідників, і як наслідок, зміну відповідних характерних робочих рухів та положень працівників у виробничому середовищі. Розміщення необхідних приладів, меблів в приміщеннях, їх розміри та особливості експлуатації обладнання та інструментів черговими провідниками потребують ергономічних досліджень виробничих рухів і характерних поз для обраної професії.

Тому конструктивно-технологічне рішення художньо-виразних комплектів та їх елементів має забезпечити ергономічну відповідність виробів рухам працівників у виробничому середовищі і бути естетично привабливим.

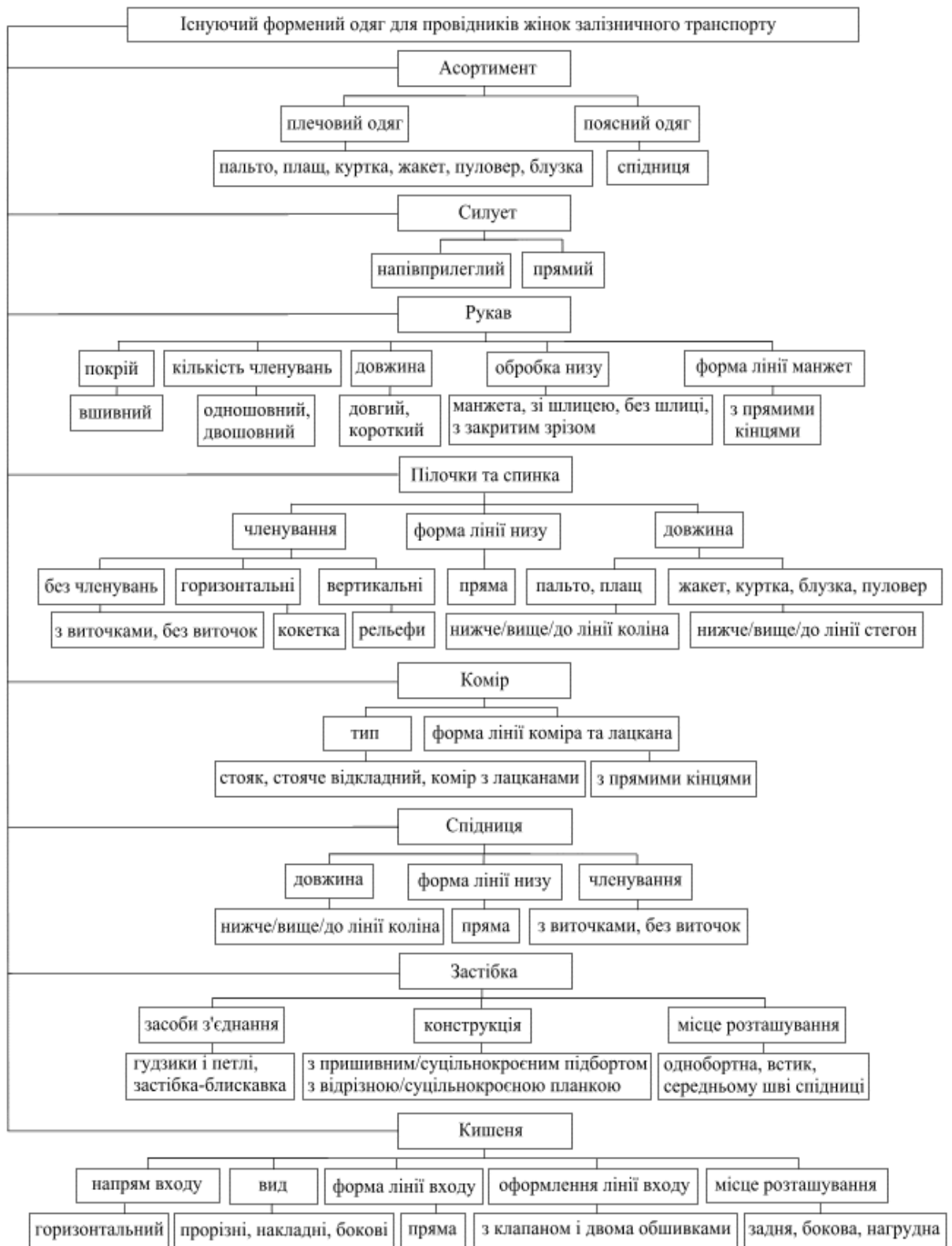


Рис. 3. Конструктивний аналіз існуючого жіночого форменого одягу для провідника АТ «Укрзалізниця»

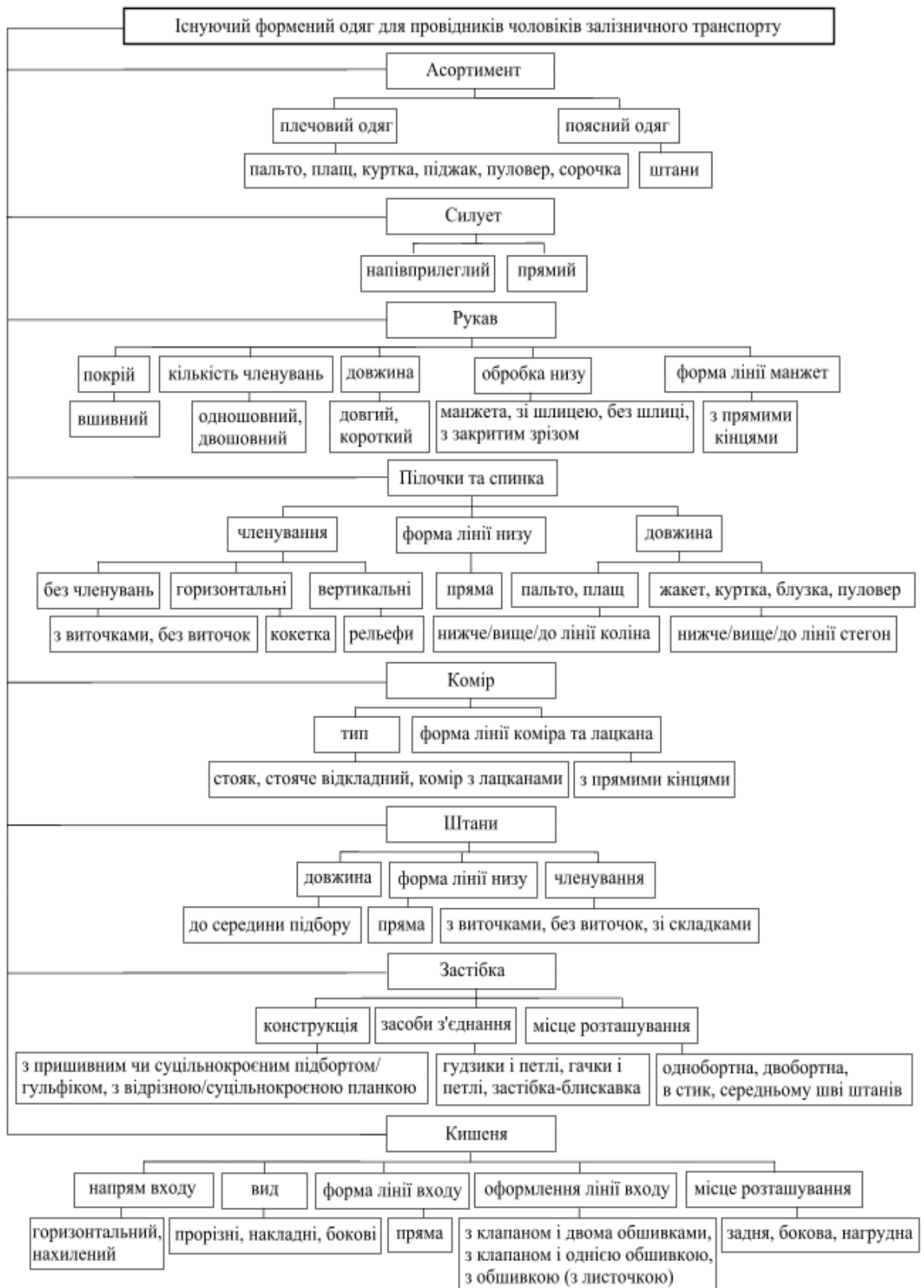


Рис. 4. Конструктивний аналіз існуючого чоловічого форменого одягу для провідника АТ «Укрзалізниця»

Також невирішеною проблемою при розробці означеного форменого одягу з позиції композиційної цілісності є незбалансованість елементів та частин форми виробів у комплектах.

Неврівноваженими також показниками в композиції виробу є форма, розміри, пропорції, колірні гармонії, направлення та розташування ліній членувань, тощо. Необхідна подальша функціональна і композиційна систематизація раціональних конструктивно-технологічних рішень з позиції їх забезпечення антроподинамічної відповідності та вибір конструктивно-декоративних елементів вищезначеного одягу.

Створення єдиного корпоративного стилю за рахунок можливості посилення художньої та інформативної виразності, композиційної цілісності, удосконалення раціональності форми, довершеності промислового виконання дозволить візуально підкреслити спільну єдність співробітників.

Означений одяг не має колористичної і композиційної узгодженості елементів, не відповідає стилеутворювальним чинникам не ефективний відповідно до концептуальної моделі діяльності в системі «людина-формений одяг виробниче середовище».

Очевидним є знаходження нової, функціональної композиції виробу, оптимізації його форми і пошуку виразного колірного рішення, використання комплексного проектування.

Композиційну форму слід організувати таким чином, щоб ясно і просто прослідковувалась функція форменого одягу для провідників залізничного транспорту України, в той же час вона повинна бути цілісною, тобто всі елементи повинні знаходитися в тісному смисловому об'ємно-просторовому і фактурно-колірному взаємозв'язку. Основним фактором у гармонізації художніх форм повинна бути відповідність форми змісту, утилітарному призначенню і функціональності, а також матеріалу і конструктивної доцільності.

Висновки.

Все це надає змогу означити потребу в удосконаленні комплекту

форменого одягу для працівників АТ «Укрзалізниця» підрозділу провідників пасажирських потягів на основі застосування функціонального, ергономіко-естетичного підходу до обґрунтування проектного рішення, яке враховує всю інформацію про призначення, умови експлуатації і новітні наукові розробки. Результати аналізу дозволяють зробити висновки, що є доцільним удосконалення існуючого форменого одягу для працівників АТ «Укрзалізниця» підрозділу провідників пасажирських потягів, який має відповідати комплексу ергономічно-естетичних показників. Проведені дослідження дозволять виокремити основні напрямки розробки означеного одягу, що надасть змогу підвищити рівень його якості згідно з поставленими вимогами.

Перспективи подальших досліджень.

Подальші дослідження направлені на створення конструктивно-технологічних рішень визначеного виду форменого одягу, формування цілісної асортиментної колекції виробів із застосуванням засобів гармонізації конструктивно-композиційних рішень з метою підвищення рівня ергономічно-естетичних показників якості.

Зазначеним завданням передують формування структур пакетів матеріалів, їх зональне розташування з урахуванням вагомих показників якості, топографії впливу небезпечних та шкідливих факторів виробничого середовища на означений одяг. Обґрунтування вибору раціональних пакетів та розробка рекомендацій щодо їх зонального розташування зумовлює проведення експериментальних досліджень вагомих показників якості одягу і матеріалів для його виготовлення та їх порівняльний аналіз.

Список використаних джерел

1. Аналіз сучасного стану проблеми розробки форменого одягу для працівників залізничного транспорту України./ Приходько-Кононенко І.О., Плаксина М.С., Колосніченко О.В., Остапенко Н.В., Колосніченко М.В – К.: Вісник КНУТД, № 6 (80), 2014 – с 170-179.

2 Ергономіка і дизайн. Проектування сучасних видів одягу. / М.В. Колосніченко, Л.І. Зубкова, К.Л. Пашкевич, Т.О. Полька, Н.В. Остапенко, І.В.

Васильєва, О.В. Колосніченко – К.: ПП «НВЦ «Профі» , 2014. – 386 с.

3. Розробка колекцій одягу: Навчальний посібник / А.М. Малинська, К.Л. Пашкевич, М.Р. Смирнова, О.В. Колосніченко – К.: ПП НВЦ Профі, 2014. – 140 с.

4. Проектування спеціального одягу Нормативні вимоги до спеціального захисного одягу [методичний посібник] / М. В. Колосніченко, Н. В. Остапенко. – К.:КНУТД, 2008. – 128 с.

5. Мода і одяг. Основи проектування та виготовлення одягу. /Колосніченко М.В., Процик К.Л. – К.: КНУТД, 2011 – 238с.

Аннотація

Приходько-Кононенко І.А., Колосніченко Е.В., Остапенко Н.В., Колосніченко М.В. «Анализ современного состояния проблемы композиционно конструктивного устройства комплектов форменной одежды для работников железнодорожного транспорта Украины»

В статье охарактеризована существующая форменная одежда для работников железнодорожного транспорта Украины. На основе теоретических исследований систематизированы согласно композиционно-конструктивным признакам разновидности комплектов форменной мужской и женской одежды для проводников железнодорожного транспорта. Выявлен недостаточный уровень качества эргономических, эстетических и показателей надежности, сформулированы задачи по разработке ассортиментных рядов комплектов с улучшенными показателями качества.

Ключевые слова: эргономическая система «человек - форменная одежда - производственная среда», форменная одежда, работники железнодорожного транспорта Украины.

Abstract

Prihodko Kononenko IA, Kolosnichenko EV, Ostapenko NV, Kolosnichenko MV «Analysis of the current state of the problem of compositional devices constructive sets of uniforms for railway workers of Ukraine».

The article described the current uniforms for railway workers of Ukraine. On the

basis of theoretical studies are organized by compositional and structural features varieties of sets of uniforms for men and women for the conductor rail. Found insufficient quality ergonomic, aesthetic and reliability, formulated the task of developing assortment series sets with improved quality.

Keywords: ergonomic system "man - uniforms - work environment", uniforms, railway workers of Ukraine.